

Федерация профсоюзов Республики Татарстан



Аналитическая записка

# КРАТКИЙ АНАЛИЗ ситуации на рынке труда Республики Татарстан

на 1 ноября 2015 года

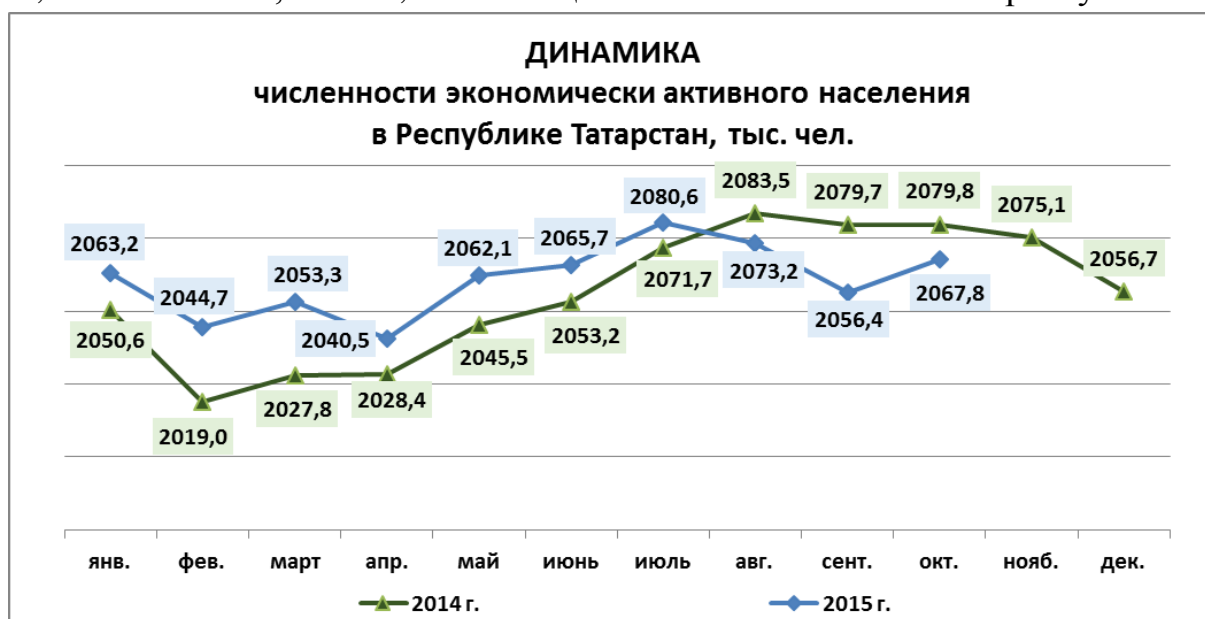


Казань, 2015 г.

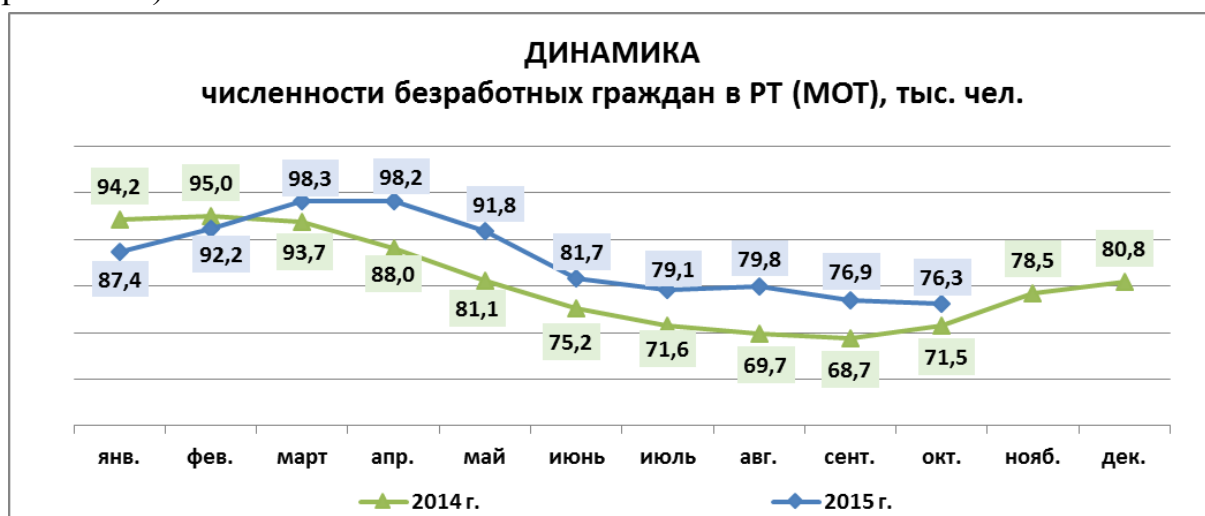
## Краткий анализ ситуации на рынке труда Республики Татарстан по состоянию на 1 ноября 2015 года

### БЕЗРАБОТИЦА И СОСТАВ БЕЗРАБОТНЫХ

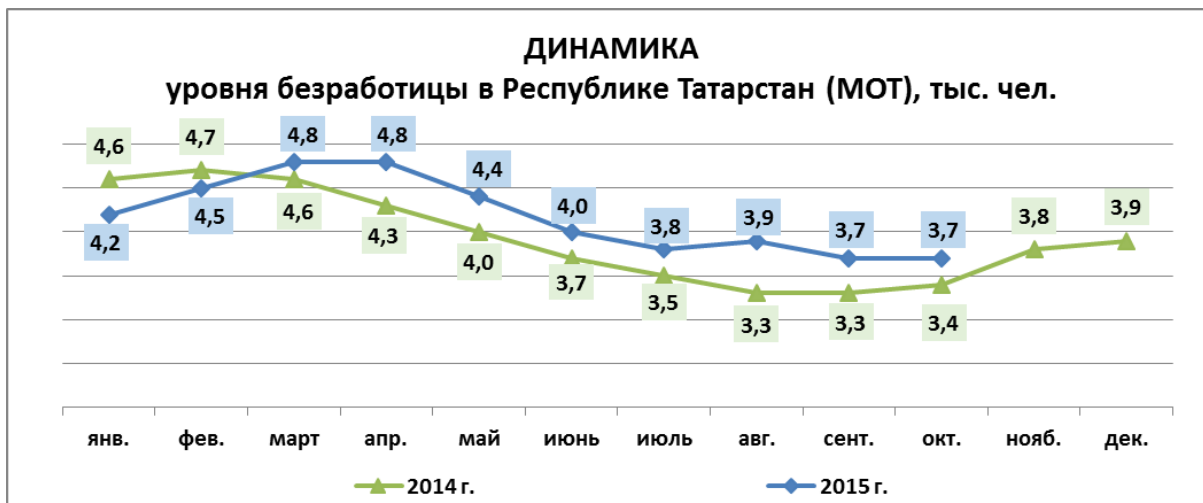
По данным Татарстанстата численность экономически активного населения в возрасте от 15 до 72 лет в среднем за август-октябрь 2015 года, по итогам выборочного обследования населения по проблемам занятости, составила 2 067,8 тыс. человек, или 53,6% от общей численности населения республики.



В численности экономически активного населения 1 991,5 тыс. человек (96,3% от экономически активного населения) были заняты в экономике и 76,3 тыс. человек (3,7%) не имели занятия, но активно его искали (в соответствии с методологией Международной Организации Труда они классифицируются как безработные).

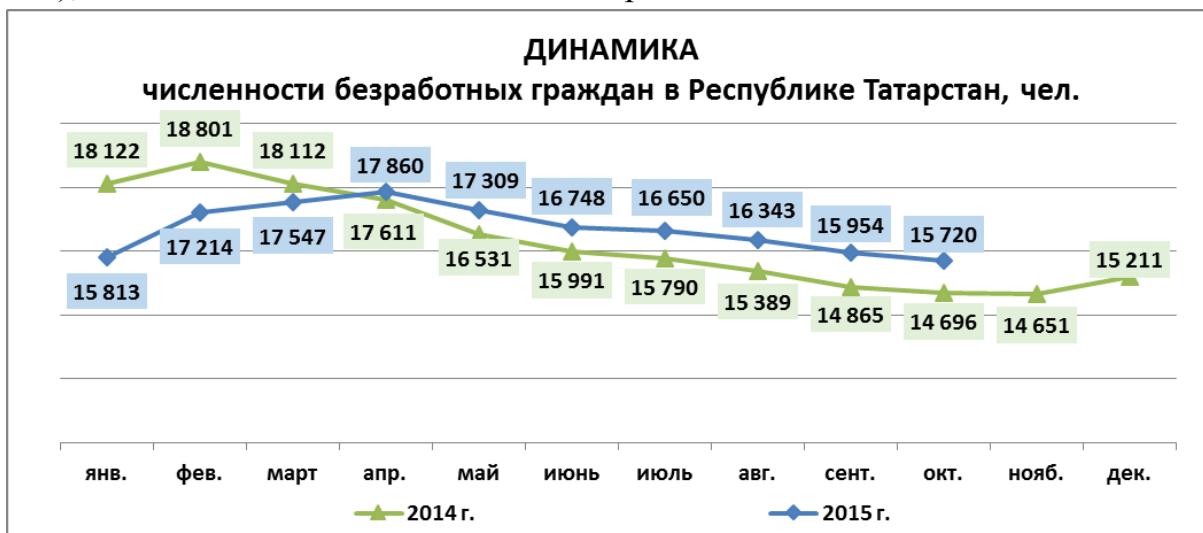


По данным обследований, проведенных Татарстанстатом, за отчетный период общая безработица возросла и составила 3,7% (на 01.11.2014 – 3,4%).



По данным Росстата уровни общей безработицы в целом по Российской Федерации и по Приволжскому федеральному округу выше республиканского значения и в среднем за август-октябрь 2015 г. составили 5,3% и 4,5%, соответственно.

По данным Министерства труда, занятости и социальной защиты Республики Татарстан за январь-октябрь 2015 года в органы службы занятости обратилось по различным вопросам 160,6 тыс. человек, что на 9% больше по сравнению с в аналогичным периодом прошлого года. Из них принято на учет в качестве ищущих работу 70,3 тыс. человек. Трудоустроено – 44,1 тыс. человек (62,7%), в том числе 23,4 тыс. незанятых граждан.



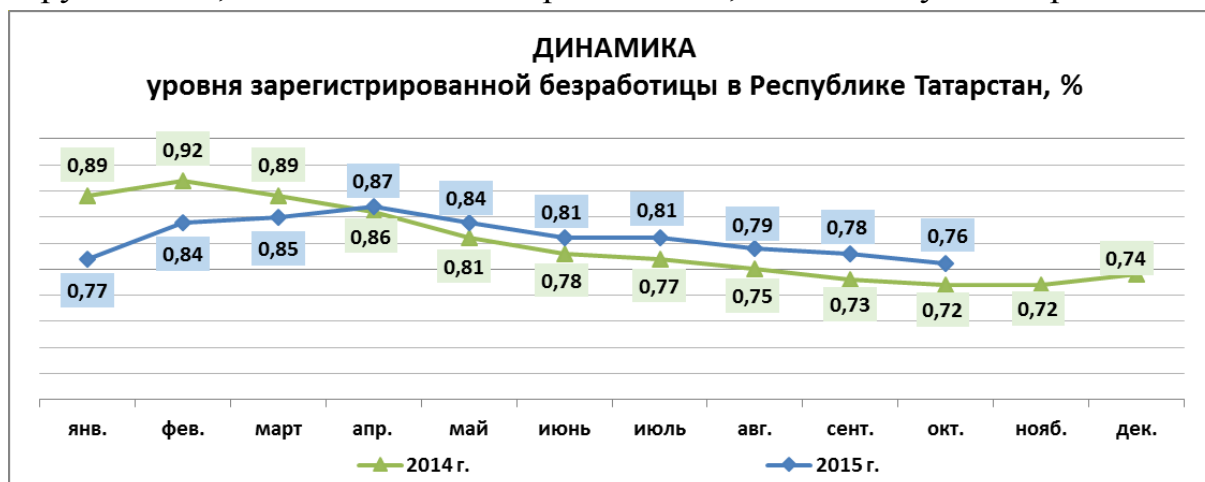
На 1 ноября 2015 года на учете в государственных учреждениях службы занятости населения состояло 18 081 незанятых гражданина, из них статус безработного получили 15 720 человек (на 01.11.2014 – 14 696 чел.). Назначено пособие 13,2 тыс. безработных граждан (84,1% от численности безработных).

**В составе безработных на 1 ноября 2015 года:**

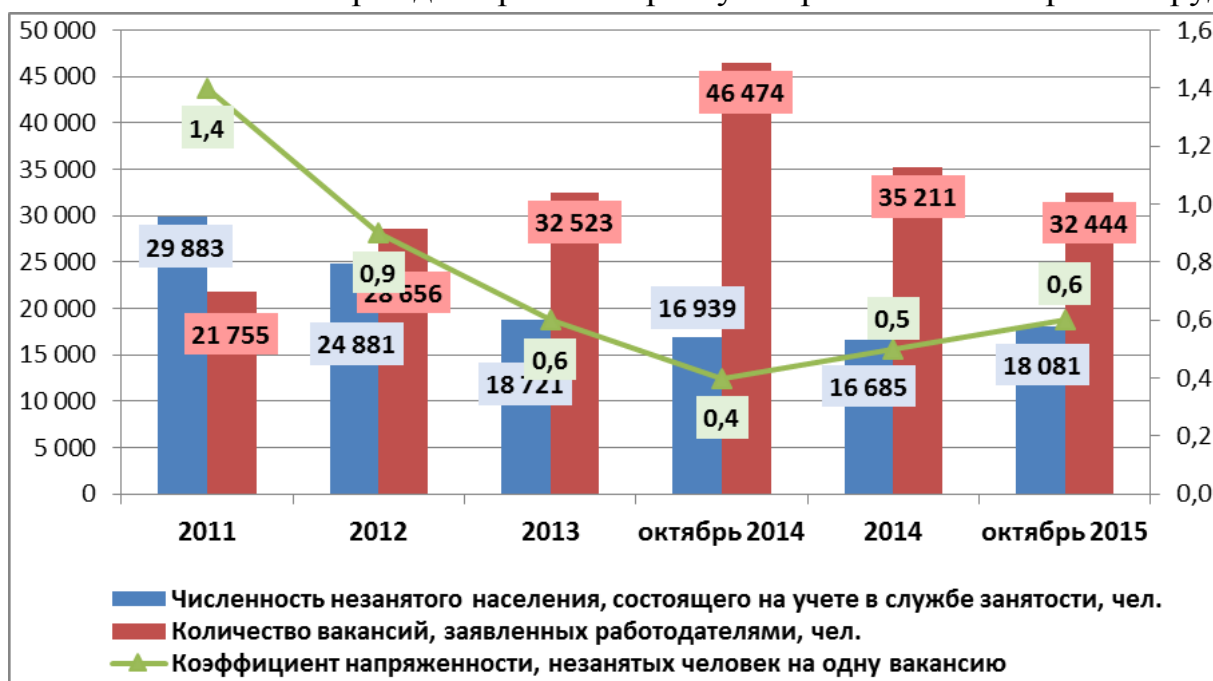
- доля женщин составила 61,8% (на 01.11.2014 – 62,5%);
- доля молодежи в возрасте 16-29 лет – 23,2% (на 01.11.2014 – 20,8%);
- доля граждан, уволившихся по собственному желанию, составила 63,2% (на 01.11.2014 – 62,8%);

- доля граждан, уволенных в связи с ликвидацией организации, составила 15,3% (на 01.11.2014 – 17,1%);
- граждане предпенсионного возраста – 10,1% (на 01.11.2014 – 12,5%);
- инвалиды – 11,2% (на 01.11.2014 – 14,6%).

**Уровень регистрируемой безработицы** составил 0,76% (на 01.11.2014 – 0,72%). По муниципальным образованиям республики уровень безработицы варьируется от 0,22% в Лаишевском районе до 1,47% в Елабужском районе.



Заявленное работодателями **число вакансий** составило 32 444 единицы. Уменьшение количества вакансий (с 46 474 ед. на 01.11.2014) и увеличение численности незанятых граждан привели к росту напряженности на рынке труда.



**Коэффициент напряженности на рынке труда** – нагрузка незанятых трудовой деятельностью граждан, состоящих на учете в государственных учреждениях службы занятости, к заявленной организациями потребности в работниках – составил, по расчетам, 0,6 человека на одну заявленную вакансию (на 01.11.2014 – 0,4 чел./вак.). **Средняя продолжительность безработицы** составила 5,17 месяца (на 01.11.2014 – 5,46 мес.).

**По данным Татарстанстата** за III квартал 2015 года было обследовано 13,3 тыс. предприятий и организаций:

– принято на работу 79,9 тыс. человек (7,6% от списочной численности), из них 3,4 тыс. человек (0,3% от общей численности принятых) приняты на дополнительно введенные рабочие места;

– выбыло по различным причинам 79,2 тыс. человек (7,5% от списочной численности персонала), из общего числа выбывших 80,9% уволились по собственному желанию, 2,6% – по соглашению сторон, 1,7% – в связи с сокращением численности работников и 14,8% – по другим причинам.

В III квартале 2015 года прием работников превысил выбытие на 1%.

Период	Принято работников, всего	Выбыло работников, всего	из них по причинам:			Численность работников, намеченных к высвобождению в следующем квартале	Число вакантных рабочих мест (требуемых работников)
			по соглашению сторон	в связи с сокращением численности работников	по собственному желанию		
<b>2013 г.</b>							
I квартал	65190	61004	1522	1846	49941	3627	18958
II квартал	72499	77430	1996	2329	59732	1698	20832
III квартал	89604	92562	2152	1387	71411	928	20775
IV квартал	71702	72509	2178	1385	57315	474	18511
<b>2014 г.</b>							
I квартал	65483	64940	1971	988	50927	1013	18275
II квартал	73441	76587	1551	1556	61158	717	18493
III квартал	83374	86630	1505	1564	68285	682	18527
IV квартал	66166	69421	1853	1057	55446	1096	16511
<b>2015 г.</b>							
I квартал	55618	58629	2163	1190	47811	1203	15558
II квартал	64229	67679	1797	2270	54082	827	16313
III квартал	79917	79152	2038	1351	64068	851	15354

Наиболее высокий удельный вес работников, уволенных по собственному желанию, наблюдался в организациях оптовой и розничной торговли – 93,2% от общей численности выбывших данного вида экономической деятельности, здравоохранения и предоставления социальных услуг – 91,5%, в предоставлении прочих коммунальных, социальных и персональных услуг – 90%, сельского хозяйства – 86,4%, строительства – 86,2%, в финансовой деятельности – 81,3%.

Среди уволенных по взаимному соглашению сторон самая высокая доля отмечается в организациях, занимающихся финансовой деятельностью, – 8,2%, в организациях по добыче полезных ископаемых – 5,3%, в организациях деятельности транспорта и связи – 4,3%.

Доля работников, выбывших в связи с высвобождением персонала, находилась в пределах от 0,1% в организациях, осуществляющих деятельность по добыче полезных ископаемых, до 4,7% на занимающихся финансовой деятельностью (в среднем по обследованным видам деятельности – 1,7%).

**В режиме неполной занятости** в III квартале 2015 г. на крупных и средних предприятиях работали 118,7 тыс. человек или 11,2% от списочной численности, из них:

- 22,3 тыс. человек (2,1% от списочной численности) работали неполное рабочее время по инициативе работодателя;
- 16 тыс. работников (1,5% от списочной численности) работали неполное рабочее время по соглашению между работником и работодателем;
- 10,5 тыс. работников (1,0% от списочной численности) находились в простое по вине работодателя и по причинам, не зависящим от работодателя и работника;
- 69,9 тыс. работников (6,6% от списочной численности) находились в отпусках без сохранения заработной платы в соответствии с законодательством и по собственному желанию работника.

Период	Численность работников списочного состава, чел.				
	работали неполное рабочее время		находились в простое по причинам, зависящим и не зависящим от работодателя	имели отпуска без сохранения заработной платы по заявлению работника	Всего работали в режиме неполной занятости
	по инициативе администрации	по соглашению между работником и работодателем			
<b>2013 г.</b>					
I квартал	17402	14450	4831	55371	92054
II квартал	219	14610	4557	60270	79656
III квартал	14839	14562	12410	67681	109492
IV квартал	293	13593	39563	66816	120265
<b>2014 г.</b>					
I квартал	378	14129	21326	62520	98353
II квартал	473	13466	21062	65072	100073
III квартал	1241	13894	27402	69756	112293
IV квартал	14170	14520	33393	65331	127414
<b>2015 г.</b>					
I квартал	18755	15192	16679	58049	108675
II квартал	25051	15804	10329	66912	118096
III квартал	22341	16000	10522	69868	118731

Практика предоставления отпусков без сохранения заработной платы по письменному заявлению работника наиболее широко распространена на предприятиях и в организациях обрабатывающих производств – 12,6% от списочной численности работников данного вида экономической деятельности и строительства – 12,5%.

**В демографической ситуации** Республики Татарстан за 10 месяцев т.г., по предварительным данным, сохранилась позитивная тенденция – превышение числа родившихся над числом умерших. Естественный прирост населения составил 8 332 человека, однако это на 274 человека меньше, чем в аналогичном периоде 2014 г. В абсолютном выражении число родившихся сократилось на 226 человек, число умерших возросло на 48 человека.

Коэффициент естественного прироста в расчете на 1 000 человек населения составил 2,6‰, в аналогичном периоде прошлого года – 2,7‰.

В январе-сентябре 2015 г. **миграционный прирост** населения в республике составил 2 534 человека, что в 2,1 раза меньше, чем в аналогичном периоде прошлого года. Сокращение миграционного прироста обусловлено уменьшением числа прибытий из других регионов России и увеличением числа выбытий в них и в страны СНГ.

Во внешней миграции большая часть прибывших – жители других регионов России (21 444 чел., миграционный прирост – 1169 человека, что в 3,2 раза меньше значения данного показателя в январе-сентябре 2014 г.). Увеличение количества прибытий в международной миграции на 30 человек (количество прибытий – 5 669 чел.) и количества выбытий на 327 (количество выбытий – 4 304 чел.) привели к уменьшению международного миграционного прироста на 297 человек (1 365 чел.).

Внутриреспубликанская миграция (число мигрантов, переселяющихся в пределах республики) составила 44 578 человек, что на 9,2% меньше по сравнению с аналогичным периодом 2014 г (48 693 чел.).