



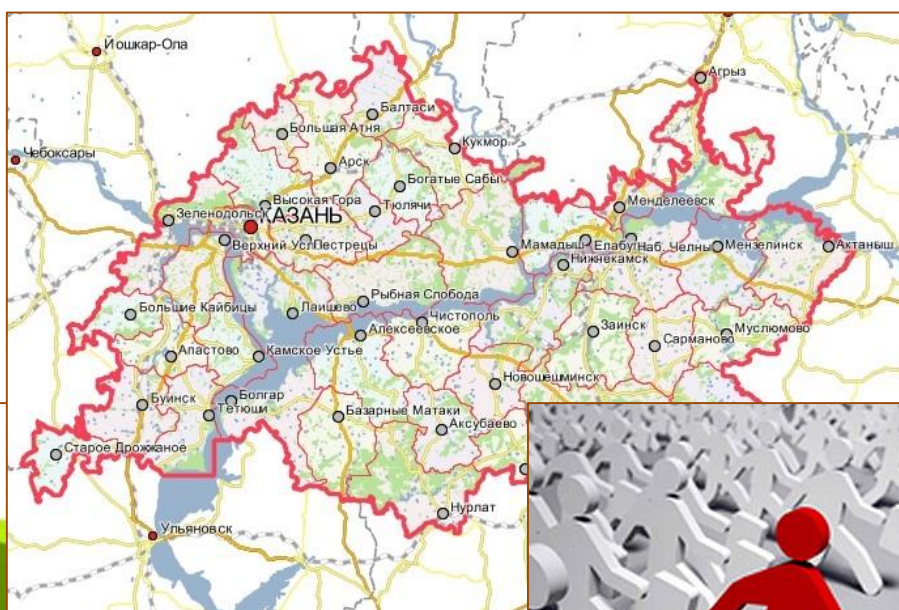
**Аналитическая записка**

# **КРАТКИЙ АНАЛИЗ**

# **ситуации на рынке труда**

# **Республики Татарстан**

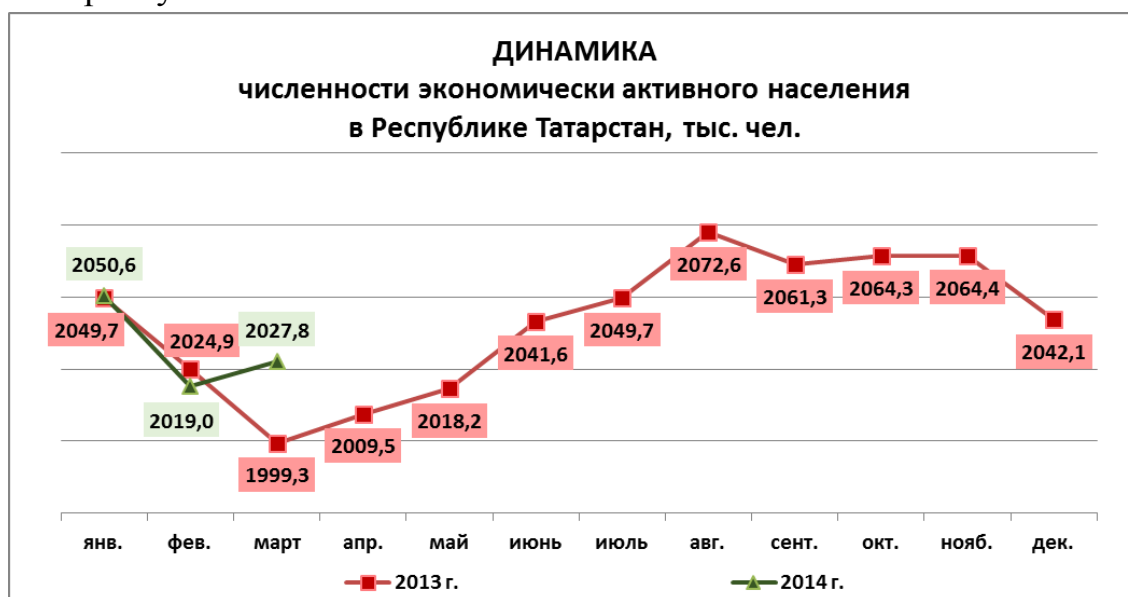
**на 1 апреля 2014 года**



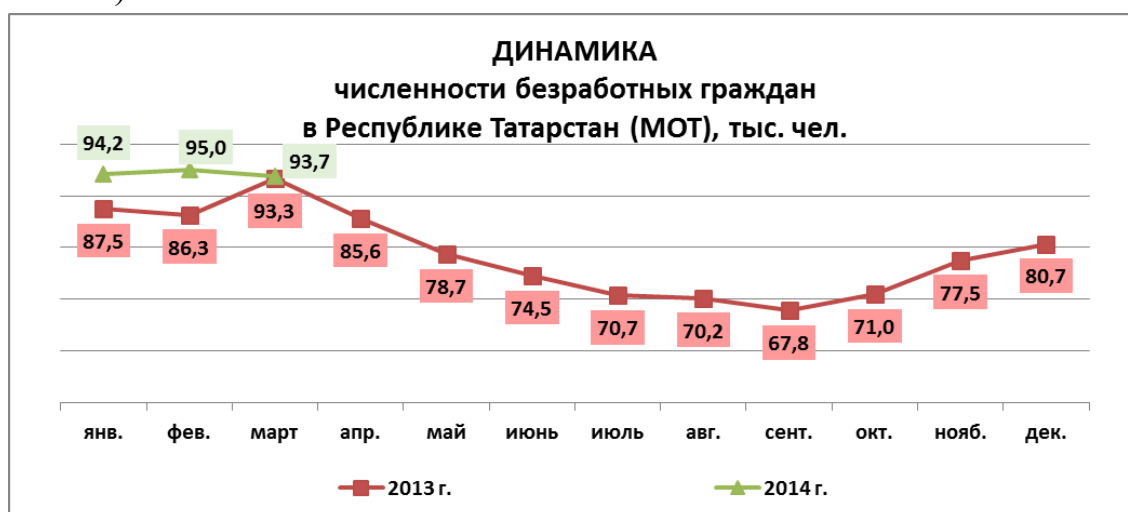
## Краткий анализ ситуации на рынке труда Республики Татарстан по состоянию на 1 апреля 2014 года

### БЕЗРАБОТИЦА И СОСТАВ БЕЗРАБОТНЫХ

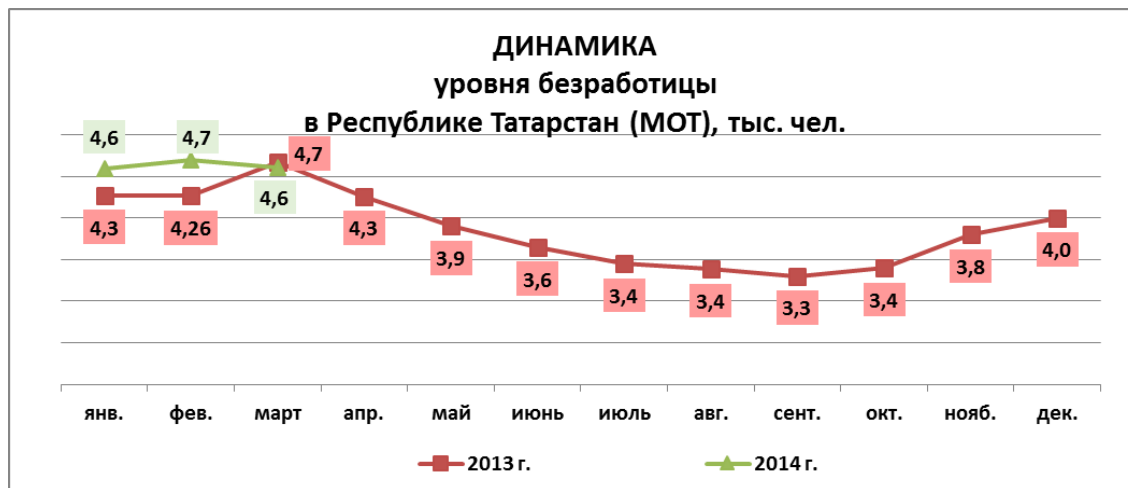
По данным Татарстанстата численность экономически активного населения в возрасте 15-72 лет в среднем за январь-март 2014г. (отчетный период), по итогам выборочного обследования населения по проблемам занятости, составила 2027,8 тыс. человек, или 52,8% от общей численности населения республики.



В численности экономически активного населения 1934,1 тыс. человек (95,4% от экономически активного населения) были заняты в экономике и 93,7 тыс. человек (4,6%) не имели занятия, но активно его искали (в соответствии с методологией Международной Организации Труда они классифицируются как безработные).



По данным обследований, проведенных Татарстанстатом, уровень общей безработицы вырос с 4% на начало 2014г. до 4,6% в отчетном периоде (на 01.01.2013 - 4,7%).



По данным Росстата уровень общей безработицы в целом по Российской Федерации и по Приволжскому федеральному округу выше республиканского значения, – и за отчетный период составил 5,4% и 4,8%, соответственно.

В демографической ситуации республики в январе-марте 2014г. сохранилась позитивная тенденция, наблюдавшаяся с 2013г., – превышение числа родившихся над числом умерших. Естественный прирост населения составил 1 566 человек, что обусловлено ростом коэффициента рождаемости на 0,7% (в расчете на 1 000 чел. нас.). При этом коэффициент смертности сохранился на уровне прошлого года.

По данным Министерства здравоохранения Республики Татарстан **возросла смертность населения республики в трудоспособном возрасте** в 1 квартале 2014г. относительно 1 квартала 2013г. на 1,9% и составила 494,5 случаев на 100 тыс. населения.

Среди **основных причин смертности населения в трудоспособном возрасте** преобладают болезни системы кровообращения (36%), внешние причины (24,1%) и новообразования (14,7%)

В 1 квартале 2014г. зафиксировано 178,2 случаев смерти на 100 тыс. населения от болезней системы кровообращения, что на 1,5% больше, чем в аналогичном периоде 2013г. При этом на 14,5% возросла смертность от инсульта (26,1 сл. на 100 тыс. нас.) и на 18,8% уменьшилась от инфаркта миокарда (26,8 сл. на 100 тыс. нас.).

Отмечается рост смертности от самоубийств на 8% (21,6 сл. на 100 тыс. нас.) и от новообразований на 5,5% (72,5 сл. на 100 тыс. нас.). Смертность от дорожно-транспортных происшествий уменьшилась на 6,8% (15 сл. на 100 тыс. нас.), от внешних причин – на 4,2% (119,3 сл. на 100 тыс. нас.).

В 2013г. в Бюро медико-социальной экспертизы было освидетельствовано и переосвидетельствовано для определения инвалидности 69,4 тысячи человек, что на 4,0% меньше, чем в 2012г.

Впервые признано инвалидами 18,7 тыс. граждан в возрасте 18 лет и старше (92,8% от числа первично освидетельствованных), **52% из них – в трудоспособном возрасте** (9,7 тыс. чел.).

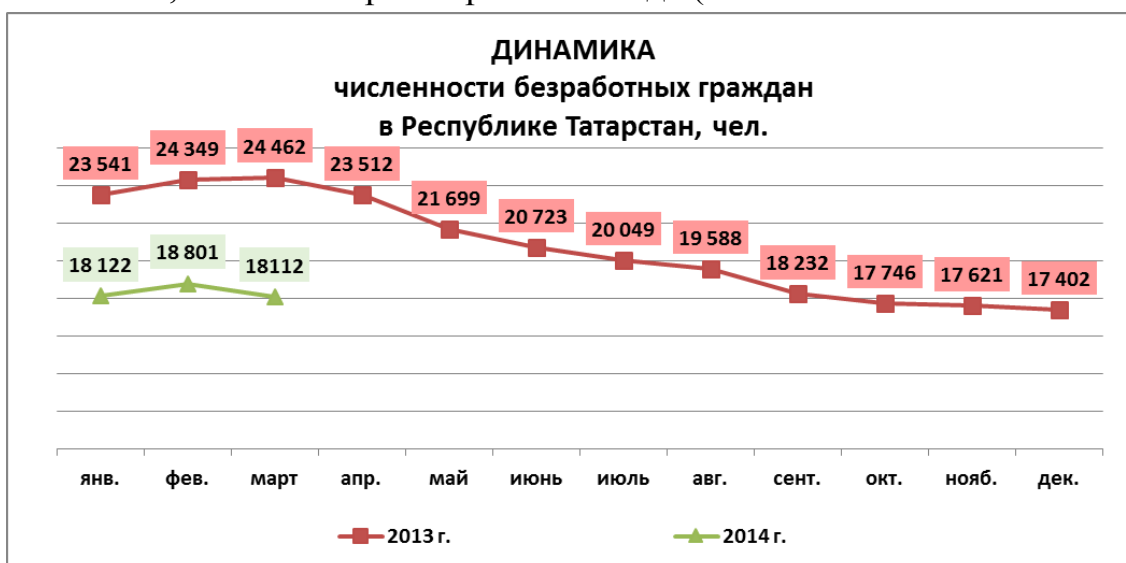
**Численность инвалидов вследствие трудового увечья или профзаболеваний** составила 164 человека (или 0,9% от общего числа впервые признанных инвалидами), инвалидов из числа бывших военнослужащих – 157 человек (0,8%), инвалидов с детства – 110 человек (0,6%).

По данным мониторинга Министерства труда, занятости и социальной защиты Республики Татарстан численность работающих в режиме неполного рабочего времени по состоянию на 16.04.2014 составила 4,1 тыс. человек.

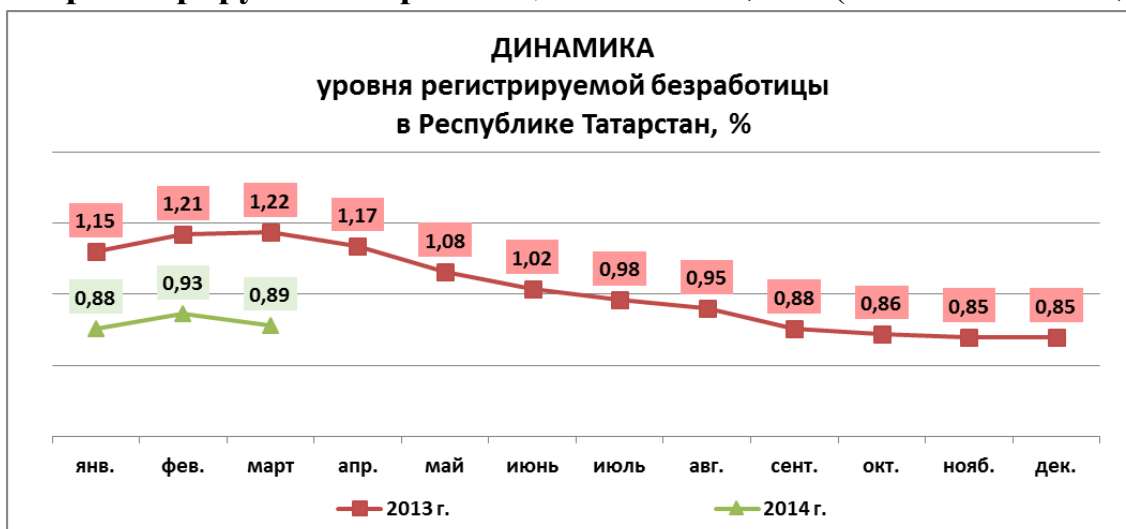
По состоянию на 16.04.2014 с начала высвобождения (01.01.2014) уволено 2,2 тыс. человек, численность работников, предполагаемых к увольнению, составила 5,6 тыс. человек.

За отчетный период 2014г. в органы службы занятости обратилось по различным вопросам 37,7 тыс. человек, в том числе принято на учет в качестве ищущих работу – 15,7 тыс. человек.

На 1 апреля 2014г. число незанятых граждан, состоящих на учете в государственных учреждениях службы занятости населения, составило 20 122 человека, из них статус безработного получили 18 112 человек, что на 6 350 человек меньше, чем на 1 апреля прошлого года (на 01.04.2013 – 24 462 чел.).



**Уровень регистрируемой безработицы** составил 0,89% (на 01.04.2013 – 1,22%).

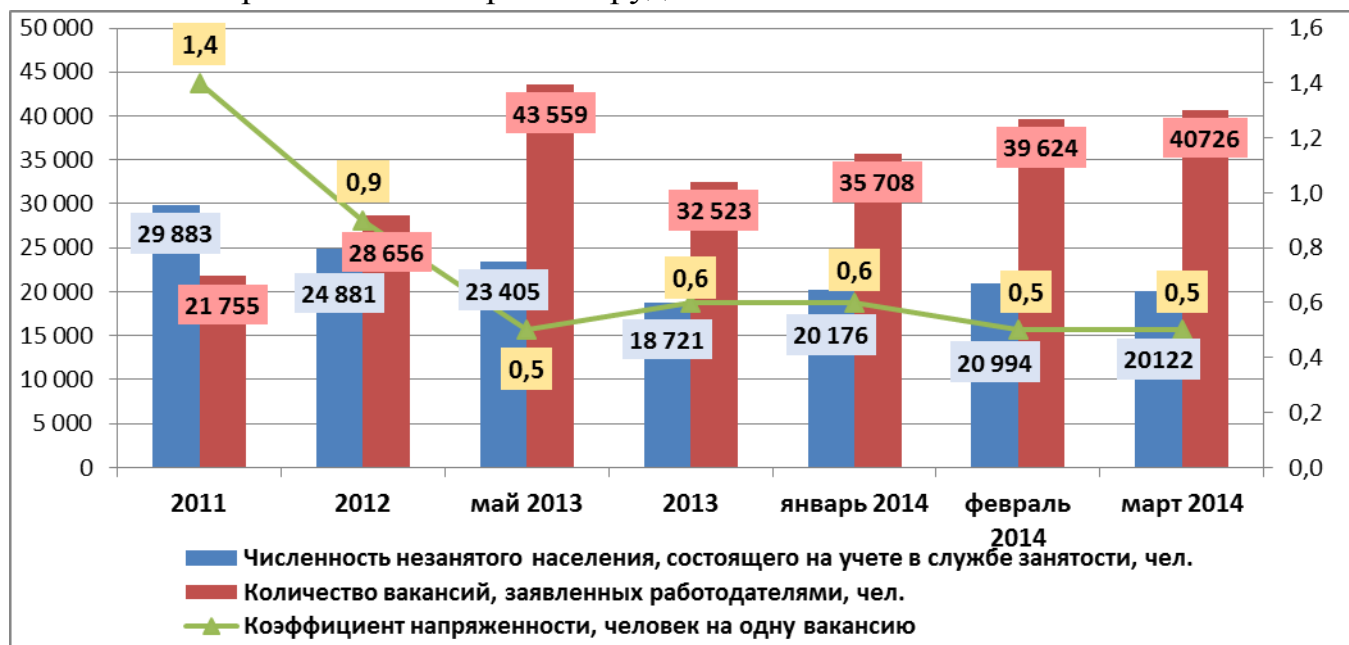


**В составе безработных** на 1 апреля 2014 года:

- ✓ доля женщин сохранилась на уровне прошлого месяца и составила 58,6% (на 01.04.2013 – 59,7%);
- ✓ доля молодежи в возрасте 16-29 лет уменьшилась относительно февраля 2014г. на 0,4% и составила 20,2% (на 01.04.2013 – 22,8%);
- ✓ доля граждан со средним профессиональным образованием увеличилась на 3,4% относительно начала 2014г. и составила 24,1%;
- ✓ доля граждан, уволившихся по собственному желанию, возросла по сравнению с предыдущим периодом на 0,7% и составила 63,6% (на 01.04.2013 – 64,3%);
- ✓ доля граждан, уволенных в связи с ликвидацией организации, уменьшилась относительно февраля 2014г. на 0,3% и составила 14,4% безработных (на 01.04.2013 – 14,8%);
- ✓ доля граждан, имеющих стаж работы более 15-ти лет, сохранилась на уровне 55% (54,7%) – это 9 901 человек.

**Средняя продолжительность безработицы** увеличилась относительно февраля 2014г. (5,02 мес.) и составила 5,28 месяца (на 01.04.2013 – 5,18 мес.).

Заявленное работодателями **число вакансий** составило 40 726 единиц. Увеличение количества вакансий (с 32 523 единиц на 01.01.2014) привело к снижению напряженности на рынке труда.



Коэффициент напряженности на рынке труда – нагрузка незанятых трудовой деятельностью граждан, состоящих на учете в государственных учреждениях службы занятости, к заявленной предприятиями и организациями потребности в работниках – составил, по расчетам, 0,5 человека на одну заявленную вакансию (на 01.01.2014 – 0,6 чел./вак., на 01.04.2013 – 0,75 чел./вак.).

**БЕЗРАБОТИЦА В МОНОГОРОДАХ РТ**

<b><u>Уровень регистрируемой безработицы по моногородам:</u></b>	<b>на 01.01.2014</b>	<b>на 01.02.2014</b>	<b>на 01.03.2014</b>	<b>на 01.04.2014</b>
г. Елабуга	1,61%	1,37%	1,26%	1,39%
г. Зеленодольск	3,30%	3,31%	3,57%	3,38%
г. Менделеевск	1,22%	1,28%	1,22%	1,17%
г. Набережные Челны	0,86%	0,85%	0,86%	0,84%
г. Нижнекамск	0,89%	0,92%	0,98%	0,97%
пгт Камские Поляны	5,26%	5,42%	5,51%	5,21%
г. Чистополь	2,11%	2,38%	2,62%	2,24%